



Magefesa®

Instrucciones de uso



**Freidora
de aire**



■ ATENCIÓN

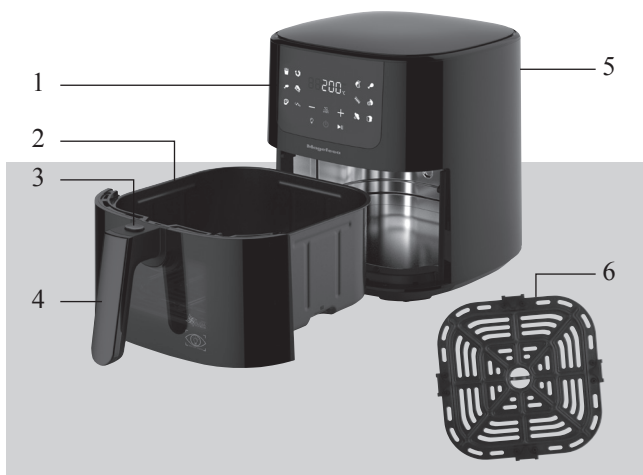
Lea atentamente las instrucciones antes de usar el aparato y guárdelas junto con el justificante de compra y, a ser posible, con el embalaje.

IMPORTANTES MEDIDAS DE SEGURIDAD

1. Retire cualquier embalaje y pegatinas promocionales antes de utilizar el aparato por primera vez. Este material (plásticos, espumas, bolsas, etc.) puede ser peligroso para los niños. Para evitar riesgo de asfixia mantenga estos embalajes lejos del alcance de los menores.
2. Antes de enchufar el aparato a la red eléctrica, compruebe que el voltaje de la toma de corriente corresponde con el que está indicado en la placa de características. Si el dispositivo no es de Clase II (□) debe conectar el producto solo a enchufes con toma de tierra. Es un requisito obligatorio para la protección contra choques eléctricos.
3. Desenchufe el aparato de la corriente eléctrica después de usarlo y/o antes de limpiarlo o si tiene que poner o quitar algún accesorio. Para esto, nunca tire del cable, hágalo desde la clavija.
4. Mantenga el aparato desenchufado para su almacenaje o mientras no se encuentre en uso.
5. No permita que el aparato, sus accesorios o su cable de conexión entren en contacto con superficies calientes o con fuentes de calor.
6. Nunca sumerja el aparato, su cable o enchufe en agua ni en ningún otro líquido. Proteja el cable de conexión contra la humedad.
7. Se proporciona un cable de conexión corto para reducir el riesgo de enredarse o tropezar con él. Desenrolle completamente el cable antes de usarlo. No deje que el cable cuelgue ni sobresalga del borde de la mesa para evitar tropiezos o enganchones. Si el cable de alimentación está dañado debe ser sustituido por el fabricante, por su servicio postventa o por un servicio técnico autorizado.
8. No use el aparato si cree que está dañado. En caso de avería o mal funcionamiento no trate de repararlo usted mismo. Lleve el aparato a un servicio técnico autorizado para su revisión y/o reparación.

- 9. Nunca intente reparar, desmontar o modificar los componentes del aparato. Ante cualquier avería póngase en contacto con Magefesa o el servicio técnico autorizado más cercano.
- 10. Este aparato debe utilizarse únicamente con los accesorios proporcionados por el fabricante y de acuerdo con los propósitos descritos en este manual.
- 11. El aparato no está diseñado para ser operado por medio de un temporizador externo o un sistema de control remoto separado. Si utiliza dispositivos o cables alargadores asegúrese que estos cumplen con las normas de seguridad, no están dañados y que son compatibles con el voltaje y potencia del producto.
- 12. Solo para Europa: Este aparato pueden utilizarlo niños con edad de 8 años y superior y personas con capacidades físicas, sensoriales o mentales reducidas a falta de experiencia y conocimiento, si se les ha dado la supervisión o formación apropiadas respecto al uso del aparato de una manera segura y comprenden los peligros que implica. Los niños no deben jugar con el aparato. La limpieza y el mantenimiento a realizar por el usuario no deben realizarlos los niños sin supervisión.
Para regiones fuera de Europa: Este aparato no ha sido diseñado para ser utilizado por personas (incluidos niños) con capacidad física, sensorial o mental reducida, o con falta de experiencia o conocimientos, a menos que sean instruidos o supervisados por una persona responsable de su seguridad. Los niños deben ser supervisados para que no jueguen con el aparato.
- 13. Mantenga el aparato y su cable fuera del alcance de los niños y no deje el aparato desatendido durante su funcionamiento.
- 14. Este aparato está diseñado únicamente para uso doméstico, no comercial o industrial.

**GUARDE ESTAS INSTRUCCIONES
PARA FUTURAS CONSULTAS**



■ DESCRIPCIÓN DE LAS PARTES

- | | |
|-------------------------|-------------------------------------|
| 1. Panel de control. | 4. Asa. |
| 2. Cesta. | 5. Salida de aire. |
| 3. Botón de liberación. | 6. Bandeja antiadherente extraíble. |

■ MODELO

MGF 4415 Freidora de aire

■ ADVERTENCIAS

1. No enchufe el aparato con las manos mojadas.
2. No coloque el aparato sobre superficies no resistentes al calor.
3. No utilice el aparato cerca de materiales inflamables, como un mantel o una cortina.
4. Deje al menos 10 cm de espacio alrededor del aparato para utilizarlo de forma segura.
5. No mueva el aparato cuando esté en uso.
6. Esta freidora funciona con aire caliente. No llene la cesta (2) con aceite.
7. Coloque siempre los alimentos a freír en la cesta (2) de forma que eviten el contacto con los elementos calefactores.
8. No cubra las aberturas de salida de aire (5) mientras el aparato esté funcionando.
9. Evite el contacto con el vapor que sale a través de las aberturas de salida de aire (5) durante el funcionamiento. El vapor quema, tenga cuidado al retirar la cesta (2).
10. Sujete siempre la cesta (2) por el asa (4) para evitar quemaduras.
11. El exterior del aparato puede calentarse durante el uso.
12. Nunca toque el interior del aparato mientras esté funcionando.
13. Después de usar el aparato, el interior estará muy caliente, evite tocar el metal caliente del interior después de cocinar.
14. No prepare alimentos extremadamente grasos en la freidora.
15. Desenchufe inmediatamente el aparato si ve humo oscuro saliendo del mismo. Espere a que se detenga la emisión de humo antes de retirar la cesta (2) del aparato.
16. Deje enfriar el aparato durante aprox. 30 minutos antes de manipularlo o limpiarlo.



■ INTRODUCCIÓN

La freidora de aire utiliza la circulación de aire caliente a alta velocidad. Sus alimentos se calientan desde todos los lados a la vez y no es necesario añadir aceite a la mayoría de ellos.

■ SEGURIDAD


El aparato cuenta con sistema de protección contra el sobrecalentamiento. Si el sistema de control de temperatura interno detecta una temperatura demasiado elevada, la protección contra sobrecalentamiento se activará, apagando el aparato automáticamente.

■ ANTES DEL PRIMER USO

1. Retire todo el material de embalaje y, si es posible, consérvelo durante un tiempo antes de tirarlo.
2. Retire los adhesivos o etiquetas del aparato.
3. Antes del primer uso se recomienda limpiar el aparato y todos los accesorios (consulte la sección *Limpieza y mantenimiento*).

■ APAGADO AUTOMÁTICO

Este aparato está equipado con un temporizador. Cuando el temporizador llegue a 0, el aparato producirá un pitido y se apagará automáticamente.




En cualquier momento puede apagar el aparato manualmente pulsando el botón de apagado .

■ CONSEJOS

1. Remover los alimentos más pequeños a mitad del tiempo de preparación favorece a un cocinado homogéneo.
2. Añada media cucharada de aceite a las patatas frescas para un resultado crujiente.

3. También puede utilizar la freidora de aire para recalentar los alimentos, ajustando la temperatura a 150 °C durante un máximo de 10 minutos.

■ UTILIZACIÓN

1. Coloque el aparato sobre una superficie horizontal, uniforme y estable que sea resistente al calor.
2. Sujete firmemente por el asa (4), presione el botón de liberación (3) y tire para sacar la cesta (2) de la freidora.
3. Coloque la cesta (2) sobre una superficie estable.
4. Ponga los alimentos en la cesta (2). Nunca llene la cesta en exceso, ya que esto podría afectar la calidad del resultado final de los alimentos.
5. Enchufe el aparato a la toma de corriente.
6. Deslice la cesta (2) nuevamente dentro de la freidora. El aparato emitirá un pitido al colocar la cesta correctamente, de lo contrario la freidora no funcionará.
7. Pulse el botón $\frac{^{\circ}\text{C}}{\text{min}}$ para alternar entre temperatura y tiempo, y los botones -/+ para ajustar la temperatura y el tiempo que desee establecer. Puede ajustar el tiempo entre 1 y 60 minutos y la temperatura entre 70 y 200 °C.
8. Pulse el botón  para que comience el cocinado. Puede volver a pulsar el botón en cualquier momento para suspender el proceso. Si lo desea, puede reajustar la temperatura o el tiempo durante el cocinado pulsando los botones -/+.
9. Puede encender o apagar la luz interior de la freidora pulsando el botón .
10. Cuando el temporizador llegue a 0 sonará un pitido para avisarle de que el tiempo establecido ha llegado a su fin. En cualquier momento puede apagar el aparato manualmente pulsando el botón de apagado .





11. Cuando el proceso de cocinado se complete retire la cesta (2) del aparato y vacíela en un plato o en el recipiente que desee.
12. Cuando acabe de utilizar el aparato, desenchúfelo y espere a que se enfríe completamente antes de proceder a su limpieza (consulte la sección *Limpieza y mantenimiento*).

■ FUNCIONES PRECONFIGURADAS

Puede utilizar cualquiera de las 11 funciones preconfiguradas que dispone la freidora para facilitar su utilización. Esto le permitirá ajustar el tiempo y la temperatura adecuadas para un tipo de alimento concreto con un solo toque.

ICONO	INGREDIENTE	TEMPERATURA	TIEMPO
	PATATAS	200°C	22 MIN.
	CAMARONES	160°C	8 MIN.
	CARNE	200°C	25 MIN.
	MUSLOS DE POLLO	180°C	20 MIN.
	PESCADO	200°C	10 MIN.
	QUESO	170°C	3 MIN.
	BACON	160°C	8 MIN.
	DESHIDRATAR	70°C	5 HORAS
	CHULETAS	200°C	12 MIN.
	VERDURAS	150°C	10 MIN.
	HORNEADO	190°C	3 MIN.

■ AVISO DE REMOVER

En las funciones preconfiguradas ,  y , sonará un pitido y se iluminará el icono de aviso de remover  cuando el tiempo llegue a la mitad del proceso de cocinado. Cuando se active el aviso de remover, saque la cesta (2), remueva los alimentos del interior y vuelva a colocar la cesta en su lugar.

■ SOLUCIÓN DE PROBLEMAS

	ERROR	POSIBLE SOLUCIÓN
1	El producto emite mucho humo aceitoso mientras fríe.	Compruebe que no hay aceite acumulado en la freidora.
2	La comida no se fríe por completo.	Reduzca la cantidad de alimentos en la cesta. Si está demasiado llena, la temperatura será insuficiente. Aumente la temperatura o prolongue el tiempo de fritura.
3	La comida no se cocina de manera uniforme.	Remueva los alimentos que se hayan apilado o pegado durante la fritura.
4	La comida después de la cocción no queda lo suficientemente crujiente.	Rocíe o pincele una pequeña cantidad de aceite sobre los alimentos para mejorar la textura crujiente.
5	El aparato no se puede encender.	Enchufe el aparato correctamente. Cierre la cesta correctamente.
6	El aparato huele a plástico.	Es posible que huelga a plástico cuando se use por primera vez, lo cual es normal.
7	La pantalla muestra E2.	Desconecte el enchufe y vuelva a encender el aparato. Si aún aparece E2, comuníquese con el Servicio Técnico para su reparación.



■ LIMPIEZA Y MANTENIMIENTO

1. Desenchufe el aparato y espere a que se enfríe completamente antes de proceder a su limpieza.
2. Extraiga la bandeja antiadherente extraíble (6) y proceda a su limpieza con agua jabonosa templada. Lave también la cesta (2). Aclare bien los accesorios y deje que sequen perfectamente antes de volver a montar.
3. La cubierta externa se puede limpiar con un trapo humedecido ligeramente con agua.
4. Para evitar averías, nunca introduzca la freidora ni la cesta (2) en el lavavajillas.
5. Limpie el interior del aparato con un trapo humedecido ligeramente con agua.
6. Limpie el elemento calefactor con un cepillo de limpieza.
7. No utilice productos abrasivos, estropajos, alcohol, etc. para limpiar el aparato.
8. Guarde el aparato en un lugar seco para protegerlo del polvo y otras partículas.

■ RECICLAJE



Al final de la vida del aparato, no lo tire junto con la basura normal del hogar. Llévelo a un punto de recogida oficial para su reciclado. De esta manera ayudará a conservar el medio ambiente.

